



Talenttausch - Region Grafing

Wir organisieren Nachbarschaftshilfe seit 1997



Nachbarschaftsbörse - Ebersberg



Tauschring für VG Aibling



Talenttausch - Markt Kirchseon



Talenttausch Wasserburg/I



Talenttausch - Markt Schwaben

*** *TTG - Newsletter*

2021 - 10 ***

Stand vom 29.10.2021



Gänseblümchen (*Bellis perennis* L.)

(Ingrid und Peter Schönfelder: *Das neue Handbuch der Heilpflanzen*): Gänseblümchen sind ein häufig genutztes Mittel in der Homöopathie, in erster Linie ein wichtiges Wundheilmittel bei Verletzungen, Prellungen, Verstauchungen, bei eitrigen Hautprozessen sowie bei rheumatischen Beschwerden infolge Überbeanspruchung des Bewegungsapparates. ... Auch die Volksmedizin kennt die Pflanze, z.B. zur Behandlung von Katarrhen der Atemwege, Leberleiden und Hauterkrankungen. Von der Beigabe der frischen jungen Blätter zu Salaten erhofft man eine gewisse stoffwechsellanregende Wirkung. ... Die Schulmedizin verwendet das Gänseblümchen nicht.

(Bruno P. Kremer: *Kosmos Naturführer: Welche Heilpflanze ist das?*): Anwendung: Wirkt leicht schmerzstillend, krampflösend und auswurfördernd. Ein Aufguss wird gegen Katarrhe der Atemwege, Rheuma, Durchfallerkrankungen oder Nierenbeschwerden genommen. Junge Gänseblümchenblätter können sowohl in Wildkräutersalaten als auch in Wildkrautgemüse verwendet werden. Auch die Blütenköpfe eignen sich für ähnliche Zwecke. Sie werden mit den Blättern in Frühjahrskuren genommen.

(Elisabeth Karl Hollerbach: *Kraut und Unkraut zum Kochen & Heilen*): Tipp: Eine Handvoll Blütenknospen mit einer Prise Salz und etwas Estragonessig aufkochen und warm mit Essig bedeckt in gut verschließbare Gläser abfüllen. Schmecken schon nach wenigen Tagen.



Talenttausch - Region Grafing

c/o Manfred Neumann	Münchener Str.30	85567 Grafing	Tel.:	08092 - 83100
	Postfach 1344	85563 Grafing	Fax:	08092 - 83101
	Email:	ttg.tkl@t-online.de	Website:	http://ttg.talentering.de

Ansprechpartner für Ihre Fragen:

Vorsitzender & Leitungssprecher:	Manfred Neumann	85567 Grafing	Mitgliedsnummer:	17
Stellvertreter*innen:	Stephanus Reißler	83527 Kirchdorf	Mitgliedsnummer:	52
	Barbara Winhart	85567 Straußdorf	Mitgliedsnummer:	277

Unsere Büro- und Sprechzeiten:
Dienstags von 15:00 Uhr - 18:00 Uhr

Tel.: 08092 - 83100

Besuchen Sie doch auch einmal unsere Website unter: www.talentering.de oder <http://ttg.talentering.de>

Hier finden Sie auch:

- die aktuelle Satzung und Regeln
- Hinweise zum Ausfüllen der Tauschhefte
- Regelungen zu Beiträgen und Gebühren
- Aktualisierte Hinweise und Tipps zum Tauschen
- die Datenschutzerklärung Stand vom 18.11.2018
- den aktualisierten Aufnahmeantrag
- das Änderungsformular für Angebote und Gesuche und Kontaktdaten
- den Vordruck für einen Tauschgutschein zum Verschenken
- die anonymisierte Marktzeitung
- aktuelle Veranstaltungshinweise
- Presseartikel über den TTG



Wichtige Hinweise für Handy- und Smartphone - Benutzer finden Sie unter:

<https://www.kuketz-blog.de/your-phone-your-data-light-android-unter-kontrolle/>

Den „Nachhaltigen Terminkalender“ für die Region Ebersberg finden Sie unter:

<http://bit.ly/Nachhaltiger-Terminkalender-EBE>

Allgemeine Hinweise zu unseren Tauschgutscheinen

Laut gesetzlicher Regelung - es gibt tatsächlich in Deutschland ein Gutscheingesetz - haben Gutscheine im Allgemeinen nur eine begrenzte maximale Gültigkeitsdauer. Wir sind daher offiziell dazu verpflichtet, Sie darauf hinzuweisen, dass alle Zeitgutscheine im dritten Folgejahr nach ihrer Ausstellung ihre Gültigkeit verlieren. Sie können auf den Markttreffen gegen neue umgetauscht werden. **Wir haben jedoch die tauschkreis-interne Regelung getroffen, dass auch mit älteren Gutscheinen weiterhin getauscht werden kann.** Ihre Tauschkreisleitung

Redaktionsschluss für die nächste Ausgabe der Marktzeitung ist der **17.11.2021**

Bitte prüfen Sie Ihre Kontaktdaten und Ihre Angebote und Gesuche in der Marktzeitung!

Talenttausch - Region Grafing - Redaktion für die Tauschkreisleitung:	Manfred Neumann, Münchener Str. 30 85567 Grafing, Tel.: 08092/83100
---	--

Anregungen und Beiträge per E-Mail an Manfred Neumann:	ttg.tkl@t-online.de
--	---------------------

Namentlich gezeichnete Beiträge geben die Meinung der Verfasser wieder und nicht in jedem Fall die Meinung der Redaktion. Wir bitten um Verständnis, wenn Beiträge redaktionell bedingt geringfügig gekürzt und an das Layout angepasst werden müssen. Für übersandte Datenträger, Artikel, Manuskripte oder Fotografien wird keine Haftung übernommen.



Tauschen als alternative Kultur eines ausgeglichenen Nehmens und Gebens Teil 4

Zeitpunktemanagement der Tauschkreisleitung

Fassen wir nochmals kurz zusammen, was wir aus den drei Artikeln in den letzten Newslettern mitgenommen haben:

- Wir praktizieren Tauschen als ausgeglichenes Nehmen und Geben und nicht als Tauschhandel. Wir tauschen Talente, Fertigkeiten und Sachen **gegen** Talente, Fertigkeiten und Sachen, fair und ohne Gewinnerzielungsabsicht. Wir tauschen aber keine Zeitpunkte.
- Die Zeitpunkte sind nur eine Verrechnungseinheit für ein noch offenes Tauschversprechen gegenüber der **eigenen** Tauschgemeinschaft und keine Komplementär- oder Ersatzwährung. Eine Umrechnung von Zeitpunkten in Euros lehnen wir ab, weil wir das Wertesystem der Geldwährung und des Euros mit Ausbeutung, Kinderarbeit, Ressourcenvernichtung und Umweltschädigung nicht in unserem Tauschkreis haben wollen.
- Die Zeitpunkte entstehen dadurch, dass ein Mitglied der Tauschgemeinschaft eine Tauschaktivität in Anspruch nehmen möchte und den erforderlichen Gegentausch irgendwann einmal mit irgendeinem anderen Mitglied der Tauschgemeinschaft ausgleichen wird. Sie werden von der Verwaltung der Tauschgemeinschaft den Tauschkreisteilnehmern zum Tauschen zur Verfügung gestellt indem sie gemäß Beschluss der Mitgliederversammlung vom 23.02.2019 den Mitgliedern gestattet, mit ihrem Tauschkonto mit bis zu 2.000 Zeitpunkten ins Minus zu gehen. Die Zeitpunkte sind nur eine tauschkreisinterne Erinnerung für ein noch offenes Tauschversprechen gegenüber der **eigenen** Tauschgemeinschaft. Dem Tauschkreisteilnehmer / der Tauschkreisteilnehmerin gehören nicht die Zeitpunkte, sondern das, was sie oder er im ausgleichenden Gegentausch dafür eintauscht.
- Der Tausch mit Teilnehmer*innen aus anderen Tauschkreisen ändert an dem vorhergesagten Grundsätzlichkeiten auch nichts. Für den Außentausch stellt die Tauschgemeinschaft ihren Mitgliedern ein tauschkreisinternes Außenkonto („Verrechnungskonto für den Außentausch“) zur

Verfügung, das im Gegensatz zu einem Mitgliedskonto nicht begrenzt werden kann.

Damit kommt der Tauschkreisleitung eine wichtige Aufgabe zu: Das Management der Zeitpunkte

Die neoliberale Einstellung, dass der Markt alles regelt bzw. schon regeln wird verbunden mit der Aufweichung wesentlicher Regulierungen im Bankensektor führte in den Jahren 2007 - 2009 zur größten Finanzkrise in der jüngeren Vergangenheit. Insofern scheint es - etwas vorsichtig gesagt - naiv zu sein, zu glauben, dass auch in einem Tauschkreis „der Markt“ alles regeln und sich alles irgendwann schon einmal ausgleichen wird.

Und wir haben grundsätzliche Regulierungen in allen Tauschkreisen dazu gehören zum Beispiel:

- Es gibt keine Plus- und Minuszinsen auf Zeitpunktekonto: Das verhindert, dass Zeitpunkte sich selbst unbegrenzt „vermehrten“ können, quasi sich aus dem Nirwana neu erschaffen.
- Die Gleichwertigkeit der Verrechnung von Tauschaktivitäten: Eine Stunde Tauschaktivitäten ist bei allen Tauschkreisteilnehmer*innen gleich viel wert, unabhängig von der Qualifikation ihres Erbringers.
- Zeitpunkte können nicht in Euros getauscht werden

Aber das reicht natürlich nicht aus, um bestimmte Marktmechanismen und deren Auswirkungen zu begrenzen. Dazu gehört zum Beispiel auch das Thema: Angebot und Nachfrage.

Es ist sicher unbestritten, dass das Angebot eines Referats über das Liebesleben der westafrikanischen Wüstennameise weniger in Anspruch genommen wird, als das Angebot beim Umzug oder beim Weißeln zu helfen. Und so gibt es in jedem Tauschkreis eine „ganz natürliche“ Differenz zwischen der Summe der Plus-Konten und der Summe der Minus-Konten.

Anmerkung: Ganz „natürlich“ ist diese Differenz natürlich nicht. Sie ist durch unsere Gesellschaft geprägt, denn da gilt diejenige die gibt, immer als positiv besetzt und „die Gute“. Derjenige hingegen, der Hilfe in Anspruch nimmt als schwach und „als Verlierer“. Das wird derzeit sogar noch verstärkt, durch politische Stimmungsmache gegen sozial Schwache und Hartz IV-Empfänger. Diese Einstellung schadet aber im Tauschkreis, denn Tauschen ist immer ein Nehmen **UND** Geben!

Die Differenz zwischen den Angeboten und Gesuchen kann dadurch etwas ausgeglichen werden, in dem man auch den Tausch von Sachen zulässt. Als Tauschkreisleitung sollte man aber dabei auch im Blickfeld haben, dass wir unseren Tauschkreis primär als organisierte Nachbarschaftshilfe ver-



stehen, der sich nicht zu einem Flohmarkt auf Zeitpunktbasis entwickeln sollte.

Anmerkung: *Ganz und gar kontraproduktiv ist es aber, wenn Tauschkreise dazu übergehen, Besuchern auf einem Sommerfest für 5 Euro fünfzig Tauschpunkte anzubieten. Das widerspricht nicht nur grundsätzlichen Übereinkünften der Tauschkreise, sondern es ist auch ungerecht gegenüber den Mitgliedern, die für 50 Tauschpunkte bei einem Nachbarn am Samstagabend die Wohnung weißeln. Glaubt da wirklich jemand, dass sich dann überhaupt noch zukünftig jemand finden wird, der das noch am Samstagabend machen wird. Mal ganz davon abgesehen, dass solche Maßnahmen wirklich dazu führen, dass die Mitglieder dann mehr Angebote in Anspruch nehmen werden.*

Um aber bestimmten Tendenzen und Entwicklungen rechtzeitig gegensteuern zu können, braucht eine Tauschkreisleitung die entsprechenden Daten, Fakten und Zahlen und da sind wir beim eigentlichen Kernthema: Buchen der Tauschvorgänge!

In jedem Verein und auch in jedem Tauschkreis ist es eigentlich selbstverständlich, dass das Euro-Kassenbuch ordentlich geführt und von gewählten Kassenprüfern dahingehend auch überprüft wird, aber bei den Zeitpunkten im Tauschkreis tut man das nicht, weil „der Markt“ das alles regelt bzw. schon regeln wird. Tut er aber nicht!

Das Buchen der Tauschvorgänge und das Auswerten der Tauschvorgänge ist die Grundlage dafür, dass eine Tauschkreisleitung die Situation im Tauschkreis richtig einschätzen und gegebenenfalls entsprechende steuernde und/oder regulierende Maßnahmen ergreifen kann.

Tauschen ist immer ein ausgeglichenes Nehmen und Geben und Zeitpunkte sind eine tauschkreisinterne Verrechnungseinheit für noch offene Tauschversprechen das hat zur Konsequenz, dass die Summe aller Zeitpunkte in einem Tauschkreis immer „NULL“ ist.

Allein die Tatsache, dass jedes Jahr die Kontostände in unseren Tauschheften teils um mehrere hundert Zeitpunkte korrigiert werden müssen, weil man sich entweder zu seinen Gunsten oder Ungunsten verrechnet hat oder weil man getauscht hat, ohne sein Tauschheft dabei zu haben und man der Meinung war, das trage ich zu Hause schon noch nach, aber dann kam dummerweise dies und das dazwischen und der rückwirkende Eintrag wurde vergessen, zeigt, dass hier eine Überprüfung notwendig ist. Und diese Überprüfung stärkt auch das Vertrauen in den Tauschkreis.

Wie bei dem Euro-Kassenbuch hat auch das Verwaltungskonto für Zeitpunkte Einnahmen und Ausgaben: Einnahmen aus Mitgliedsbeiträgen, Spenden und Veranstaltungen und Ausgaben für Verwaltung und Organisation, die Marktzeitung, Öffentlichkeitsarbeit, für Helfer und Unterstützer. Und wie bei dem Euro-Kassenbuch kann die Tauschkreisleitung auch auf dem Verwaltungskonto nicht mehr ausgeben als sie an Zeitpunkten einnimmt. Wir haben in unserem Tauschkreis die Regelung, dass, wie in fast allen Vereinen, die Tauschkreisleitung ehrenamtlich tätig ist. Die Mitglieder der Tauschkreisleitung erhalten lediglich eine monatliche Aufwandspauschale von 30 Zeitpunkten und der Emailverteiler zusätzlich nochmals 30 Zeitpunkte im Monat.

Neben dem moralischen Anspruch, dass Tauschkreisleitung eben ein Ehrenamt ist, hat das natürlich auch einen „wirtschaftlichen“ Hintergrund. Wir wissen, dass der Aufwand in der Tauschkreisleitung ca. 2.000 Stunden pro Jahr beträgt, würden wir diesen Aufwand auf die 200 Mitglieder umlegen, würde das auch bedeuten, dass jedes Mitglied zusätzlich zu seinem Mitgliedsbeitrag weitere 10 Stunden an Zeitpunkten zahlen müsste. Das ist einem Mitglied sicher nicht zumutbar. Es ist aber damit auch nicht zu rechtfertigen, dass man diese Zeitpunkte irgendwo aus dem Nirwana schöpft und glaubt, diese nicht irgendwann ausgleichen zu müssen.

Anmerkung: *Und weil wir es ein paar Absätze zuvor schon mal mit dem Thema ausgeglichenes Nehmen und Geben hatten: Selbst wenn wir es uns als Tauschkreis leisten könnten, den Aufwand der Tauschkreisleitung zu 100-% in Zeitpunkten zu vergüten, wie bitte sollte ein Leitungsmitglied in der Lage sein, für seine ca. 16.000 Zeitpunkte im Jahr Angebote anderer Tauschkreisteilnehmer*innen anzunehmen. Denn die Tauschkreisteilnehmer*innen erwarten von ihrem Vorstand natürlich, dass er mit guten Beispiel vorangeht und ein ausgeglichenes Nehmen und Geben vorlebt.*

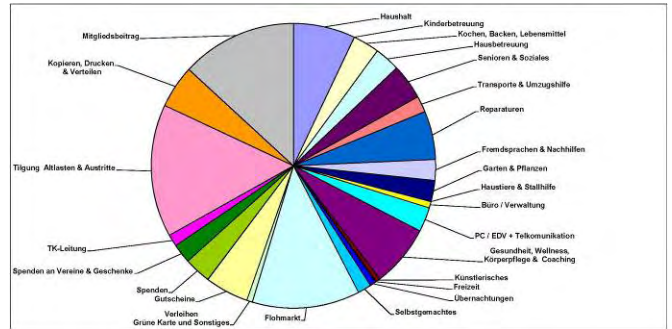
Es ist eine Tatsache, dass Mitglieder den Tauschkreis auch wieder verlassen und darauf haben sie satzungsgemäß auch einen Rechtsanspruch. In den seltensten Fällen erfolgt dies mit einem ausgeglichenen Tauschkonto. Dafür gibt es viele nachvollziehbare Gründe. Als ordentliche Tauschkreisleitung löschen wir dann deren Angebote und Gesuche aus der Marktzeitung. Aber die Tauschkreisleitung muss natürlich auch deren Tauschkonto ausgleichen und auf „0“ stellen. In unseren Tauschgrundsätzen heißt es dazu: **Der Tauschkreis ist eine Solidargemeinschaft. Das bedeutet, dass jeder Tauschvorgang, der von einem Mitglied getätigt und mit Zeitpunkten verrechnet**

net wird, wird entweder von ihm selbst, von einem anderen Tauschkreisteilnehmer oder durch die Tauschgemeinschaft insgesamt ausgeglichen.

Deshalb wird bei uns auch das Tauschkonto des ausgetretenen Mitglieds ausgeglichen und auf einem gesonderten Austrittskonto ausgebucht. Nicht alle Mitglieder verlassen den Tauschkreis mit negativem Tauschkonto - einige haben auch ein Plus auf ihrem Restkonto - dennoch gleicht sich das in der Regel - auch über die Jahre hinweg - nicht aus. Daher ist es auch Teil des Zeitpunktemanagements der Tauschkreisleitung dieses Austrittskonto am Ende des Geschäftsjahres aus dem Verwaltungskonto auszugleichen.

Das Außenkonto ist ein tauschkreisinternes Verrechnungskonto, das den Mitgliedern für ihren Außentausch von der Tauschkreisleitung zur Verfügung gestellt wird. Da einige der Tauschkreise mit denen vor Jahren einmal getauscht wurde gar nicht mehr existieren und ein eventueller ausgleichender Austausch daher auch gar nicht mehr gemacht werden kann, ist die Tauschkreisleitung seit 2018 dazu übergegangen, jedes Jahr ein Teil dieses Minus mit Zeitpunkten aus dem Verwaltungskonto zu tilgen bzw. das Außenkonto soweit zu „deckeln“, dass es derzeit auf ca. 40.000 Zeitpunkte pro Jahr aber mit sinkender Tendenz begrenzt bleibt.

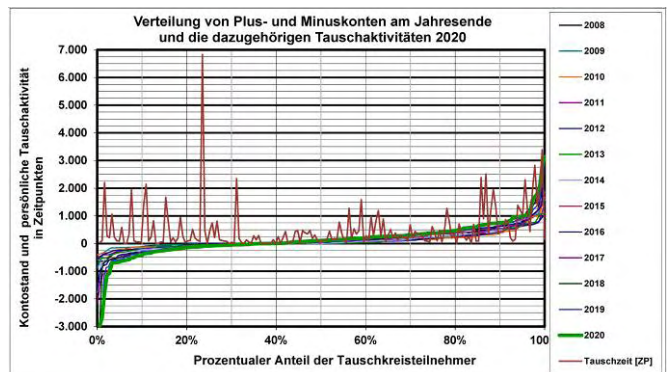
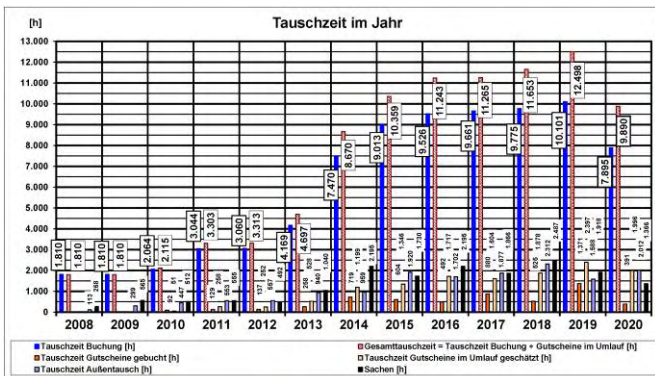
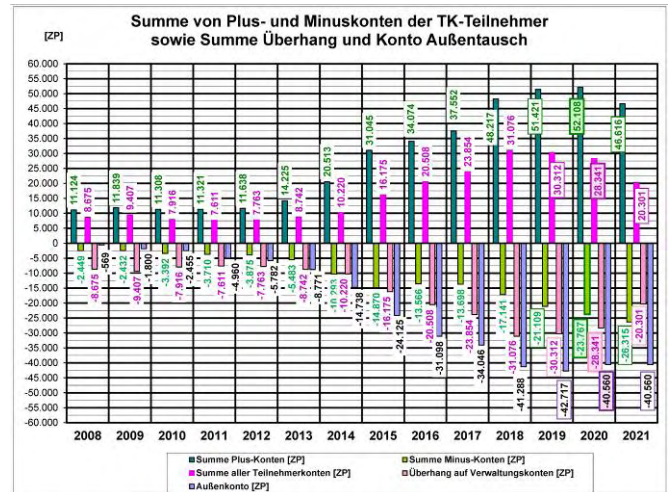
Wenn man die Tauschvorgänge in einem Tauschkreis nicht bucht, dann weiß man als Tauschkreisleitung eben nicht, ob, wie viel und was getauscht wurde.

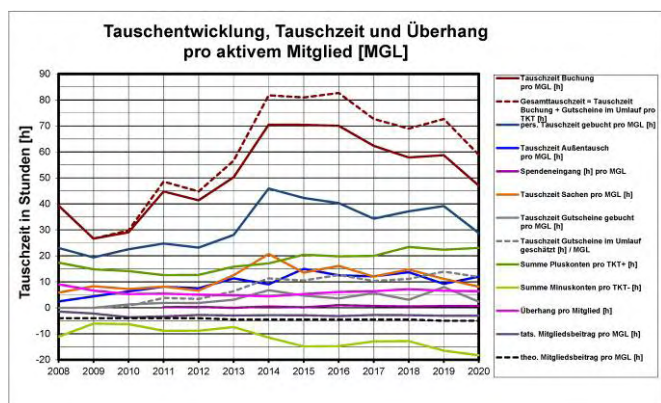


Art	Rubrik	Zeitpunkte [ZP]	Stunden [h]	Anteil [%]
Mitgliedsbeitrag		100	10.370	15,1%
Flohmarkt		18	9.630	14,0%
Gesundheit, Wellness, Körperpflege & Coaching		13	5.554	8,1%
Haushalt		1	5.544	8,1%
Reparaturen		7	4.335	6,3%
Gutscheine		93	3.913	5,7%
Kopieren, Drucken & Verteilen		99	3.830	5,6%
Senioren & Soziales		5	3.168	4,6%
Spenden		94	2.389	3,5%
Kochen, Backen, Lebensmittel		3	2.359	3,4%
Hausbetreuung		4	2.280	3,3%
PC / EDV + Telekommunikation		12	2.188	3,2%
Garten & Pflanzen		9	1.890	2,8%
Fremdsprachen & Nachhilfen		8	1.860	2,7%
Tilgung Altlasten & Austritte		98	1.816	2,6%
Spenden an Vereine & Geschenke		95	1.746	2,5%
Transporte & Umzugshilfe		6	1.442	2,1%
Selbstgemachtes		17	1.228	1,8%
TK-Leitung		90	1.065	1,6%
Büro / Verwaltung		11	580	0,8%
Übernachtungen		16	525	0,8%
Verleihen: Grüne Karte und Sonstiges		20	515	0,7%
Künstlerisches Freizeit		14	388	0,6%
Freizeit		15	90	0,1%
Kinderbetreuung		2	0	0,0%
Haustiere & Stallhilfe		10	0	0,0%

Wenn man seine Tauschvorgänge in einem Tauschkreis nicht bucht, dann weiß man auch zum Beispiel nicht, wie hoch die Belastung des Außenkontos oder wie groß die Differenz zwischen Plus- und Minuskonten ist.

Tauschbericht 2020		Proz. Anteil an der Gesamt-Tauschzeit	Mitglieder aktiv (MGL)	168	Tauschkonten (TK)	199
Gesamtauszeit gebucht	157.890 ZP = 7.894,5 h		940 ZP/MGL = 47,0 h/MGL			
davon Sachen:	27.316 ZP = 1.365,8 h	17,3%	163 ZP/MGL = 8,1 h/MGL			
davon extern:	40.242 ZP = 2.012,1 h	25,5%	240 ZP/MGL = 12,0 h/MGL			
davon Gutscheine gebucht	7.826 ZP = 391,3 h	5,0%	47 ZP/MGL = 2,3 h/MGL			
davon pers. Tauschzeit	96.881 ZP = 4.824,1 h	61,2%	575 ZP/MGL = 28,8 h/MGL			
Verwaltung	Buchungen = 2.316	68 ZP/Bu	14 Bu/MGL		12 Bu/TK	
Tauschzeit Verwaltung ohne Gutscheinkonto	57.322 ZP = 2.865,1 h	36,3%			288 ZP/TK = 14,4 h/TK	
davon Spenden	4.057 ZP = 202,9 h	2,6%			20 ZP/TK = 1,0 h/TK	
davon Tilgung Austritt + Transferkonto	10.066 ZP = 503,3 h	6,4%			51 ZP/TK = 2,5 h/TK	
Verwaltungskonto Summe:	-28.341 ZP = -1.417,1 h	-17,9%			-142 ZP/TK = -7,1 h/TK	
Verteilung Plus- und Minuskonten						
Σ TN-Konten mit Plus	52.108 ZP = 2.605,4 h	Tauschkonten mit Plus (TK+)	113	461 ZP/TK+ = 23,1 h/TK+		
Σ TN-Konten mit Minus	-23.767 ZP = -1.188,4 h	Tauschkonten mit Minus (TK-)	65	-366 ZP/TK- = -18,3 h/TK-		
Σ TN-Konten = Überhang	28.341 ZP = 1.417,1 h	17,9% der Gesamtauszeit	142 ZP/TK	7,1 h/TK		
Umlauf + pers. Tauschzeit / Überhang	3,4	Gesamtauszeit / Überhang	5,6			
Abkürzung der zusätzlichen Tauschaktivitäten durch Gutscheine im Umlauf unter der Annahme (konservativ):						
Die Tauschzeiten, die auf das Gutscheinkonto gebucht wurden, wurden mindestens mit einem weiteren Tauschkreisnehmer getauscht (im Regelfall oft) und die Tauschzeitpunkte, die am Jahresende noch in Umlauf sind, wurde mindestens genau so oft getauscht, wie die gebuchten Zeitpunkte im Umlauf (wahrscheinlich aber öfters, da sie einfacher zu handhaben sind als Tauschhefte)						
Tauschzeit Gutscheine im Umlauf = Tauschzeit Gutscheine gebucht + Umlauf + Kontostand Gutscheinkonto am Jahresende						
Tauschzeit Gutscheine gebucht:	7.826 ZP	Umlauf =	3,4			
Kontostand Gutscheinkonto am Jahresende:	9.406 ZP	zusätzlich	39.913 ZP	=	238 ZP/MGL	
Gesamtauszeit gebucht + Gutscheine im Umlauf =	197.803 ZP = 9.890,2 h		1.177 ZP/MGL = 58,9 h/MGL		994 ZP/TK = 49,7 h/TK	





Und, was die Entscheidungen betrifft, die eine Tauschkreisleitung nun mal zu treffen hat, weiß ich ohne Buchen auch nicht, ob dieses Ergebnis nur mal ein singuläres Ereignis, zum Beispiel hervorgerufen durch besondere Bedingungen wie Kontaktbeschränkungen ist oder ob sich da über die letzten Jahre hinweg eine Tendenz abzeichnet.

Wie eine Tauschkreisleitung „steuernd“ auf das Tauschen und auf die Zeitpunkte im Umlauf eingreifen kann, haben wir zum Beispiel auf der Mitgliederversammlung vom 23.02.2019 bei den Limiten praktiziert. Bis zum damaligen Zeitpunkt hatten wir die Regelung, dass die Limiten auf den Tauschkreis Konten willkürlich auf +/- 500 Zeitpunkte beschränkt waren. Nach einer ausführlichen Analyse der Daten sind wir zu der Entscheidung gekommen, dass wir diese Limiten guten Gewissens auf +/- 2.000 Zeitpunkte erhöhen können, ohne dass der Tauschkreis dadurch größeren Schaden erleiden wird.

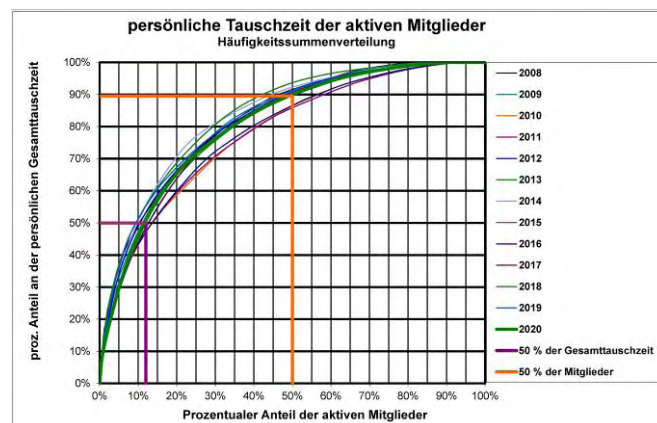
Ein weiteres Beispiel ist unser Mitgliedsbeitrag: Die Mitgliederversammlung hat 2019 beschlossen dass der Mitgliedsbeitrag bei uns 20,00 € und 60 Zeitpunkte beträgt. Gemäß unserer Satzung gilt aber auch: *§6(3) Der Mitgliedsbeitrag kann wahlweise ganz in Zeitpunkten oder anteilig in Zeitpunkten und Geldwährung oder ganz in Geldwährung abgegolten werden. Näheres dazu bestimmt die TTG - Leitung auf der Basis des Kassenbestands.*

Und so hat die Tauschkreisleitung auf Grund der steigenden Europreise beschlossen, dass ein Mindestanteil von 5,00€ gezahlt werden muss. Der Rest kann dann wahlweise in Euros oder in Zeitpunkten erfolgen. Wir wussten aber auch, dass wir die dadurch resultierenden Mindereinnahmen bei den Zeitpunkten verkraften können.

Natürlich ist die Feststellung eine Banalität und eigentlich ohne große Aussagekraft: Je mehr Mitglieder ein Tauschkreis hat, desto mehr wird in dem Tauschkreis getauscht. Viel spannender ist dagegen die Frage, wie verändert sich das persönliche Tauschverhalten der Mitglieder je größer ein

Tauschkreis ist. Und da können wir sagen, das ist bei uns mehr oder weniger über die Jahre hinweg konstant.

- 50 % der Tauschkreisteilnehmer tauschen 89% der gesamten persönlichen Tauschzeit
- 50 % aller persönlichen Tauschzeiten werden von 11 % der Tauschkreisteilnehmer erbracht



Dies sind nur einige Beispiele, die zeigen, welche Möglichkeiten die Tauschkreisleitung hat, auf die Zeitpunkte im Umlauf Einfluss zu nehmen. Und es gibt noch viele Beispiele, warum es für eine Tauschkreisleitung empfehlenswert ist, die Tauschvorgänge in ihrem Tauschkreis zu buchen und zu analysieren. Zum Beispiel die Frage: Tauschen Tauschkreisteilnehmer*innen mehr, wenn sie ein „Plus“ auf ihrem Konto haben, oder wenn sie ihr „Minus“ ausgleichen müssen? Aber all das würde hier den Rahmen dieses Artikels sprengen.

Zum Schluss noch eine Empfehlung: Wie bei dem Eurokassenbuch so haben auch wir im TTG bei den Zeitpunkten für die Verwaltung mehrere Verwaltungskonten eingerichtet. Das erhöht unseren Überblick und erleichtert uns auch die Gestaltung.

Konto 90: ist unser allgemeines Haushaltskonto. Hierauf werden die Mitgliedsbeiträge gebucht und davon die laufenden Ausgaben der Tauschkreisverwaltung bestritten.

Konto 91: ist unser Außenkonto. Wir haben ein Außenkonto für alle unsere Tauschvorgänge mit andern Tauschkreisen, können aber dennoch differenzieren, wie viel mit welchem Tauschkreis getauscht wurde.

Konto 92: ist unser Austrittskonto. Da werden alle Austritte während eines Geschäftsjahres gegengebucht und am Jahresende wird das Konto aus dem Haushaltskonto Nr. 90 ausgeglichen.

Konto 93: ist unser Gutscheinkonto. Hier werden alle Tauschgutscheine, die wir ausge-



ben gegengebucht, damit wir wissen, wie viele Gutscheine im Umlauf sind.

Konto 94: ist unser Solidarkonto. Auf dieses Konto können unsere Mitglieder Zeitpunkte spenden, damit Tauschkreisteilnehmer*innen, die in Not geraten sind und deshalb ihr Kontolimit überschritten haben, geholfen wird. Haben die Mitglieder dann wieder ausreichende Zeitpunkte auf ihrem Konto, freuen wir uns immer über Rückspenden.

Konto 95: ist unser TTG Spendenkonto. Auf dieses Konto können unsere Mitglieder Zeitpunkte spenden, mit denen wir Tauschkreisteilnehmer*innen eine kleine Anerkennung zu kommen lassen können, die uns bei verschiedenen Aktionen und Veranstaltungen im laufenden Geschäftsjahr unterstützt und geholfen haben.

Die Konten **96 - 99** sind so genannte Reservekonten. Wenn wir zum Beispiel wie in 2007 überhaupt mit den Buchen anfangen oder wie in 2008 Mitglieder aus anderen Tauschkreisen mit deren aktuellem Kontostand übernehmen, dann werde diese auf einem dieser Konten gegengebucht und dann über die folgenden Jahre getilgt. Oder wir planen Aktionen, die wir nicht in einem Haushaltsjahr tilgen können, sondern die wir erst längerfristig wieder ausgleichen können.

Fassen wir also zusammen:

Wie bei einem Euro-Kassenbuch hat die Tauschkreisleitung auch eine Verantwortung für das Zeitpunktekonto. Sie kann ihrer Verantwortung eigentlich nur dadurch gerecht werden, dass sie die Tauschkonten prüft, gewissenhaft mit den Zeitpunkten - Einnahmen aus Mitgliedsbeiträgen, Spenden und von Veranstaltungen umgeht und nicht mehr Zeitpunkte ausgibt, als sie einnimmt und dafür sorgt, dass die Summe aller Tauschkonten im Tauschkreis immer Null ist.

„Der Markt“ regelt eben nicht alles. Deshalb hat die Tauschkreisleitung verschiedene Möglichkeiten, für ein Zeitpunktemanagement, die umlaufende Menge an Zeitpunkten zu regeln und zu begrenzen, zum Beispiel über den Mitgliedsbeitrag oder der Tilgung von Konten, die nicht mehr existieren oder die sich auf Dauer nicht mehr ausgleichen werden.

Um dafür die richtigen Entscheidungen zu treffen, ist das Buchen der Tauschvorgänge und eine Analyse der Daten notwendig, so wie wir diese jährlich in unserem Tauschbericht auf der Mitgliederver-

sammlung präsentieren. Das Buchen der Tauschvorgänge hat auch noch einen weiteren positiven Effekt, den alle die Mitglieder zu schätzen wissen, die schon mal ihr Tauschheft verloren haben. Man fängt dann eben nicht noch mal bei Null an, sondern der Kontostand kann dann am Jahresende auf Grund der Buchungen der anderen Tauschhefte auch wieder rekonstruiert werden.

Es gibt aber noch einen viel tiefer gehenden Grund, warum sich eine Tauschkreisleitung mit ihren Zeitpunkten im Umlauf beschäftigen sollte. Die Entwicklungsgeschichte vieler Tauschkreise begann in der Regel mit großer Euphorie und endete meist nach Jahren dann als „Kaffeekränzchen“, wo nicht mehr getauscht wurde. Dafür gibt es viele Gründe, angefangen bei der Tauschkreisleitung selbst, dem Altersdurchschnitt der Mitglieder, regionale Gegebenheiten wie Stadt/Land oder der Art der Tauschkreisorganisation und -verwaltung. Auf den Bundestreffen der Tauschkreise wurde auch immer wieder darüber diskutiert, welchen Einfluss hierbei die Zeitpunkte, die im Umlauf sind, haben, bzw. haben könnten, bis hin zu Theorien über die Überschuldung der Tauschkreise. Es gab und es gibt Tauschkreise, die geben ihren neuen Mitgliedern zum Eintritt eine Bonifikation von 200 oder 500 Tauschpunkten, in der Hoffnung, dass diese dann ihre Bonifikation auch wieder zurückgeben, wenn sie den Tauschkreis wieder verlassen, was sie aber nicht immer tun, nur um die Tauschaktivitäten der Mitglieder aufrecht zu erhalten. Andere Tauschkreise haben es sogar versucht mit einem bedingungslosen Tauschpunkte - Grundeinkommen. Wieder andere Tauschkreise gehen restriktiv vor und verlangen von ihren Mitgliedern, dass sie in einer Probezeit überhaupt nicht ins Minus gehen dürfen. Wieder andere Tauschkreise sind der Meinung, dass ein Überhang von ca. 30% quasi als „Investitionshilfe bzw. Förderprogramm“ durch die Tauschkreisleitung das Tauschverhalten nachhaltig anregen würde. Alle Theorien sind sich dahingehend einig, dass die Anzahl der Zeitpunkte, die in einem Tauschkreis im Umlauf sind, das Tauschverhalten der Mitglieder mehr oder weniger stark beeinflussen können. Den überprüfbaren Nachweis anhand konkreter Zahlen, Daten und Fakten dafür, konnte bislang kein Tauschkreis erbringen. Eine Arbeitsgruppe beim Bundestreffen 2013 scheiterte schon daran, dass viele Tauschkreise keine Daten hatten, und diejenigen, die Daten hatten, sie nicht herausgeben wollten. Um aber zu erkennen, wohin ein Tauschkreis geht und um rechtzeitig eingreifen zu können, bevor er irreversibel abdriftet, ist es auch Aufgabe einer Tauschkreisleitung die Tauschaktivitäten ihre Mitglieder zu buchen, zu analysieren und Tendenzen zu er-



kennen. Man sollte sich dabei aber immer auch darüber bewusst sein, dass eine einzelne Zahl fast kaum Aussagekraft hat, sondern erst der langjährige Vergleich kann einem entsprechende Hinweise geben. Ein Tauschkreis ist träge. Eine einzelne Maßnahme wird ihre Auswirkungen manchmal erst Jahre später zeigen.

Dieser Artikel kann natürlich nur einen kurzen Überblick über das Thema geben und bestimmte Aspekte beleuchten. Wenn Sie Interesse haben, in gemeinsamen Gesprächsrunden solche Themen zu diskutieren, dann setzen Sie sich doch bitte mit Ihrer Tauschkreisleitung in Verbindung und geben ihr dazu ein entsprechendes feedback. Wenden Sie sich in diesem Falle an Manfred Neumann unter ttg.tkl@t-online.de.

Liebe Teilnehmer*innen am Talenttausch,

... sind Ihre Kontaktdaten noch aktuell?

Sind Sie vielleicht umgezogen und/oder haben Sie vielleicht eine neue Telefonnummer oder Emailadresse?

Bitte aktualisieren Sie immer regelmäßig Ihre Kontaktdaten.

... sind Ihre Angebote und Gesuche eigentlich wirklich noch aktuell oder haben Sie zum Beispiel einige Ihrer Gesuche schon gefunden?

Immer wieder bekommen wir von Teilnehmer*innen die Rückmeldung, dass sie ein Angebot und/oder Gesuch aus der Marktzeitung angefragt haben, und dann erfahren mussten, dass er dies oder jenes schon seit Jahren nicht mehr anbietet, oder dass dies oder jenes Gesuch schon lange gefunden wurde. Das frustriert auf Dauer jeden und macht vor allem unsere Marktzeitung auf Dauer unattraktiv.

Bitte aktualisieren Sie daher auch immer regelmäßig Ihre Angebote und Gesuche.

Für Änderungen nutzen Sie bitte das Formular „Änderungsmitteilung“. Das aktuelle Formular finden Sie auf unserer Website zum Downloaden unter: <http://ttg.talentering.de>

Die Tauschkreisleitung sucht: Neue Leitungsmitglieder

Entscheidungen treffen und Verantwortung übernehmen!

Die Tauschkreisleitung hat viele Aufgaben zu erfüllen. Sie ist nicht nur die offizielle Vertretung des Vereins nach außen, sondern hat auch gemäß unserer Satzung die entsprechende Handlungsvollmacht, das Tauschen zu gestalten.

Zu den Aufgaben einer Tauschkreisleitung gehören:

- **Verwaltung der Mitglieder**
- **Verwaltung von Angeboten und Gesuchen**
- **Gestaltung der Homepage (Website)**
- **Kassenbuch- und Schriftführung**
- **Mitgliederbetreuung**
- **Gewinnung neuer Mitglieder**
- **Vernetzung mit den Tauschkreisen in der Region**
- **Presse- und Öffentlichkeitsarbeit**
- **Organisation und Durchführung von Markttreffen in Grafing, Wasserburg und Markt Schwaben**
- **Organisation und Durchführung von Veranstaltungen wie Tauschmärkte und Kleider-tauschpartys**
- **Veranstaltungen gemeinsam organisieren mit anderen Organisationen wie Pflanzen-tauschmärkte und Sonntagsbrunch**

In den vergangenen Jahren lag der gesamte Stundenaufwand bei ca. 2.000 Stunden pro Jahr. Tauschkreisleitung ist leider kein gemütliches „Kaffeekränzchen“ sondern vor allem viel Arbeit und Engagement, Verantwortungsbewusstsein und Selbstdisziplin.

Doch dieser Aufwand lohnt sich, wenn wir, wie zum Beispiel bei dem Kleidertauschmarkt in Grafing neue Mitglieder gewinnen können und Menschen kennen lernen, die sich für den Tauschkreis interessieren und vielleicht demnächst auch Mitglied werden wollen, denn neue Mitglieder sind eine große Bereicherung für unseren Tauschkreis.

Wenn Sie Freude an einer oder mehrere dieser Aufgaben haben und sich also engagieren möchten, wenden Sie sich an Ihren Leitungssprecher, hier können Sie mehr darüber erfahren, wie Sie sich einbringen können.

Der TTG braucht Ihre Unterstützung!

**Engagieren Sie sich
für Ihre Tauschkreisleitung!**

Samstag, den 23.10.2021

Saatgut- und Pflanzentausch in Grafing



Der Bauern- und Spezialitäten Markt am Hans-Eham-Platz war an diesem Samstagvormittag nicht so stark frequentiert, wie sonst üblich und das wirkte sich leider auch auf unseren Pflanzentauschmarkt aus, den wir gemeinsam mit dem Bund Naturschutz Ortsgruppe Grafing und der Transition-Initiative durchgeführt haben.

Dennoch konnten einige Interessenten für den Talenttausch gewonnen werden und wir hoffen, dass sie demnächst zu unsren Markttreffen kommen.

Im Namen der gesamten Tauschgemeinschaft sagen wir nochmals ganz herzlich Danke ..

... an die Tauschkreisteilnehmer*innen, die mit ihren Pflanzen und Samen den Pflanzentauschmarkt bereichert haben und den beiden Unterstützerinnen am TTG - Infostand.

Sonntag, den 24.10.2021

Kleider -Tauschmarkt „STOFF - Wechsel“



Das war ein schönes Herbstwochenende und unser Kleidertauschmarkt war gut besucht. Wir konnten ein neues Mitglied und einige neue Interessenten für unseren Tauschkreis gewinnen.

Wir sagen ganz herzlich Danke!

Im Namen der gesamten Tauschgemeinschaft bedankt sich die Tauschkreisleitung ganz herzlich bei all den Helferinnen und Helfern, die zum Gelingen dieses schönen Kleidertauschmarktes beigetragen haben.



aktuelle Termine

Wann	Zeit	Was	Wo
01.11.2021	00:00 Uhr	TTG – Termine November 2021	
02.11.2021	15:00 – 18:00	TTG - Bürosprechstunde	08092 - 83100
09.11.2021	15:00 – 18:00	TTG - Bürosprechstunde	08092 - 83100
09.11.2021	19:30 Uhr	TTG - Markttreffen in Grafing	Grafing, CaritasZentrum, Bahnhofstr. 1
13.11.2021	14:00 – 17:00	TTG Upcycling - Werkstatt	Grafing, Casacreativa Grandauerstr. 4
16.11.2021	15:00 – 18:00	TTG - Bürosprechstunde	08092 - 83100
16.11.2021	19:30 Uhr	TTG - Markttreffen in Wasserburg	Wasserburg, BürgerBahnhof
23.11.2021	15:00 – 18:00	TTG - Bürosprechstunde	08092 - 83100
30.11.2021	15:00 – 18:00	TTG - Bürosprechstunde	08092 - 83100
01.12.2021	00:00 Uhr	TTG – Termine Dezember 2021	
04.12.2021	14:00 – 17:00	TTG Upcycling - Werkstatt	Grafing, Casacreativa Grandauerstr. 4
07.12.2021	15:00 – 18:00	TTG - Bürosprechstunde	08092 - 83100
14.12.2021	15:00 – 18:00	TTG - Bürosprechstunde	08092 - 83100
14.12.2021	19:30 Uhr	TTG - Markttreffen in Grafing	Grafing, CaritasZentrum, Bahnhofstr. 1
21.12.2021	15:00 – 18:00	TTG - Bürosprechstunde	08092 - 83100
21.12.2021	19:30 Uhr	TTG - Markttreffen in Wasserburg	Wasserburg, BürgerBahnhof
28.12.2021	entfällt	TTG - Bürosprechstunde	
31.12.2021		Letzer Tag: Abgabetermin für Mitgliedsbeitrag 2022 und Tauschheft	
01.01.2022	00:00 Uhr	TTG – Termine Januar 2022	
04.01.2022	entfällt	TTG - Bürosprechstunde	
11.01.2022	15:00 – 18:00	TTG - Bürosprechstunde	08092 - 83100
11.01.2022	19:30 Uhr	TTG - Markttreffen in Grafing	Grafing, CaritasZentrum, Bahnhofstr. 1
18.01.2022	15:00 – 18:00	TTG - Bürosprechstunde	08092 - 83100
18.01.2022	19:30 Uhr	TTG - Markttreffen in Wasserburg	Wasserburg, BürgerBahnhof
25.01.2022	15:00 – 18:00	TTG - Bürosprechstunde	08092 - 83100
01.02.2022	00:00 Uhr	TTG – Termine Februar 2022	
01.02.2022	15:00 – 18:00	TTG - Bürosprechstunde	08092 - 83100
08.02.2022	15:00 – 18:00	TTG - Bürosprechstunde	08092 - 83100
08.02.2022	19:30 Uhr	TTG - Markttreffen in Grafing	Grafing, CaritasZentrum, Bahnhofstr. 1
15.02.2022	15:00 – 18:00	TTG - Bürosprechstunde	08092 - 83100
15.02.2022	19:30 Uhr	TTG - Markttreffen in Wasserburg	Wasserburg, BürgerBahnhof
22.02.2022	15:00 – 18:00	TTG - Bürosprechstunde	08092 - 83100
01.03.2022	entfällt	TTG - Bürosprechstunde	
01.03.2022	00:00 Uhr	TTG – Termine März 2022	
08.03.2022	19:30 Uhr	TTG - Markttreffen in Grafing	Grafing, CaritasZentrum, Bahnhofstr. 1
12.03.2022		Mitgliederversammlung	
15.03.2022	19:30 Uhr	TTG - Markttreffen in Wasserburg	Wasserburg, BürgerBahnhof
23.04.2022	10:00 - 12:30	Pflanzentauschmarkt gemeinsam mit Bund Naturschutz und Transition Initiative Grafing	Grafing, Hans-Eham-Platz
24.04.2022	14:00 - 17:00	TTG – Kleider - Tauschmarkt: „STOFF - Wechsel“	Grafing, Casacreativa, Grandauerstr. 4
15.10.2022	10:00 - 12:30	Pflanzentauschmarkt gemeinsam mit Bund Naturschutz und Transition Initiative Grafing	Grafing, Hans-Eham-Platz
16.10.2022	14:00 - 17:00	TTG – Kleider - Tauschmarkt: „STOFF - Wechsel“	Grafing, Casacreativa, Grandauerstr. 4



*** Tauschkreise in der Region ***

Tauschring Aalen AA

Email: ria_wolf-gerd@t-online.de
☒: tauschring-aalen.de

Aiblinger Tauschfreunde e.V. ATF

Email: renate@aiblinger-tauschfreunde.de
☒: aiblinger-tauschfreunde.de

Nachbarschaftsring Bad Aibling NSR

Email: leitung@nachbarschaftsring.de
☒: nachbarschaftsring.de

Ampertauschring ATR

Email: 189atr@ampertauschring.de
☒: ampertauschring.de

LETS Augsburg A

Email: lets-augsburg@gmx.de
☒: lets-augsburg.de

Tauschring Eching Ech

Email: berchtholdw@gmx.de

Tauschring Erding ED

Email: info@erdinger-tauschring.de
☒: erdinger-tauschring.de

Tauschring Eurasburg EUR

Email: i.h.urban@t-online.de
☒: tauschring-eurasburg.de

Tauschring Feldkirchen - Westerham FWK

Email: herrmann@bnro.de
☒: zeitboerse-feldkirchen.de

Tauschring Fünf - Seen - Land SSL

Email: john.tauschring5sl@email.de
☒: tauschring-5-seen-land.de

Tauschring Freising und Umgebung FS

E-Mail: info@tauschring-freising.de

LETS Fürstenfeldbruck FFB

Email: ute@lets-ffb.de
☒: lets-ffb.de

Nimm & Gib Fürth Fü

Email: nug_mghfuert@yahoo.de
☒: communities.cyclos.org.fuert

Talentetausch - Region Grafring TTG

Email: ttg.tkl@t-online.de
☒: http://ttg.talentering.de

Tauschring Günztal Günst

Email: tauschring-guenztal-buero@freenet.de
☒: tauschen-ohne-geld.de/tauschring-guenztal

Talente-Brunnen TBH im südlichen Landkreis München Hohenbrunn / Ottobrunn

Email: team@talente-brunnen.de
☒: talente-brunnen.de

Tauschzeit Holzkirchen Holz

Email: info@tauschzeit-holzkirchen.de
☒:

Kirchheimer Talente-Tausch KiTT

Email: info@kitatau.de
☒: kitatau.de

Tauschring Isny-Leutkirch TR-IL

Email: tauschemitmir@gmx.de
☒: www.tauschring-isny-leutkirch.de

Zeitbörse Königsbrunn ZBK

Email: bewege dich@gmx.de
☒: zeitboerse-koenigsbrunn.de

LETS Landsberg / Lech LL

Email: info@lets-landsberg.de
☒: tauschring-landsberg.de

Lechfelder Tauschring LF

Email: lets@lechfeldertauschring.de
☒: lechfeldertauschring.de

Tauschkreis Lindau Wangen LiWa

Email: g.gantert@gmx.de
☒: tauschring-liwa.de

Tauschzeit Loisachtal Loi

Email: gudrun.aigner@gmx.de
☒: tauschzeit-loisachtal.de

Nimm & Gib Memmingen MM

Email: mail@NIMMundGIB-MM.de
☒: tauschen-ohne-geld/nimm-gib-memmingen

Tauschring Mühldorf / Inn Mühl

Email: tauschring-muehldorf@web.de
☒: tauschring-muehldorf.de

LETS TauschNETZ München TN-M

Email: byro@lets-muenchen.de
☒: lets-muenchen.de

LETS TauschRING München TR-M

Email: buero@tauschringmuenchen.de
☒: tauschringmuenchen.de

LETS Talentetausch München TT-M

Email: talentetausch-muenchen@web.de
☒: talentetausch-muenchen.de

Tauschkreis München - Nord TaKMÜN

Email: tauschkreismuenchennord@googlemail.com
☒: takmuen.obelio.de

Nimm & Gib Nürnberg N

Email: info@tauschring-nuernberg.de
☒: tauschring-nuernberg.de

LETS Puchheim Puch

Email: kontakt@lets-puchheim.de
☒: lets-puchheim.de

Tauschnetz Regensburg e.V. TN-R

Email: sonja.schmeisser@hotmail.de
☒: tauschnetz-regensburg.de

Tauschbörse Rosenheim e.V. TBRO

Email: tauschboerse_ev@tbro.de
☒: tauschboerse-rosenheim.de

Schleißheimer Tauschring SHT

Email: schleissheimer.tauschring@gmail.com
☒: slius/tauschring.de

Talentenetz Tirol TN-T

Email: info@talentenetztirol.net
☒: talentenetztirol.net

Talente Tauschring Taufkirchen TTT

Email: korte.ttt@gmail.com
☒: tauschring-taufkirchen.ugreb.de

Tauschzeit Tölzer Land TÖL

Email: info@tauschzeit-toelz.de
☒: tauschzeit-toelz.de

Talentetauschring Vaterstetten und Umland HVZ

Email: hvz.verwaltung@talentering.de
☒: hvz.talentering.de

Tauschring Wolfratshausen / Geretsried WoGe

Email: woge@sunpearl.de
☒: tauschring-woge.de



Talenttausch - Region Grafing

Wir organisieren Nachbarschaftshilfe seit 1997



Nachbarschaftsbörse
Ebersberg



Tauschring
für
VG Albing



Talenttausch
-
Markt
Kirchseeon



Talente-
tausch
Wasser-
burg/Il



Talenttausch
-
Markt
Schwaben

Unsere Tauschgrundsätze:

Tauschen als alternative Kultur des ausgeglichenen Nehmen und Gebens

1. Tauschen ist immer ein ausgeglichenes Nehmen und Geben von Talenten, Fertigkeiten, Hilfen und Sachen sowie dem Aus- und Verleihen von Gegenständen auf der Basis persönlicher Kontakte, gegenseitiger Wertschätzung, fair und ohne Gewinnerzielungsabsicht.
2. Tauschgemeinschaften ermöglichen ihren Mitgliedern, dass ein Tausch auch dann ausgeglichen ist, wenn der ausgleichende Gegentausch zeitversetzt mit einem anderen Tauschkreisteilnehmer auch aus einem andern Tauschkreis erfolgt. Ein Tauschkreisteilnehmer sollte sein eigenes Tauschkonto jedoch spätestens dann ausgeglichen haben, wenn er die Tauschgemeinschaft wieder verlässt.
3. Die Verrechnungseinheit für den Wert der Tauschversprechen ist die Zeit. Eine Stunde eingebrachte Tauschzeit ist bei allen Tauschpartnern gleich viel wert, unabhängig von der Art der getätigten Tauschaktivität und der Qualifikation des Erbringers. Tauschzeit ist Lebenszeit und die kann nicht mit Geld bezahlt werden. Eine Koppelung der erbrachten Tauschaktivitäten an marktwirtschaftliche und profitorientierte Bewertungen lehnen wir strikt ab. Tauschzeit ist Lebenszeit und da Lebenszeit auch nicht willkürlich vermehrbar ist, gibt es auf die eingebrachte Tauschzeit weder Soll- noch Pluszinsen.
4. Zeitpunkte sind keine Komplementär- oder Ersatzwährung sondern nur eine tauschkreisinterne Verrechnungseinheit für ein noch nicht eingelöstes Tauschversprechen gegenüber der eigenen Tauschgemeinschaft.
5. Die Zeitpunkte werden von der Tauschgemeinschaft den Tauschkreisteilnehmern zum Tauschen zur Verfügung gestellt. Dem Tauschkreisteilnehmer gehören also nicht die Zeitpunkte sondern das, was er dafür eintauscht.
6. Die Summe aller Zeitpunkte in einer Tauschgemeinschaft ist immer ausgeglichen und bleibt daher immer NULL. Eine Tauschgemeinschaft kann weder „arm“ noch „reich“ an Zeitpunkten sein oder werden. Der wirkliche „Reichtum“ einer Tauschgemeinschaft besteht aus der Vielfalt von getauschten Talenten, Fertigkeiten, Hilfen und Sachen sowie dem Leihen von Gegenständen des täglichen Bedarfs ihrer Mitglieder.
7. Der Tauschkreis ist eine Solidargemeinschaft. Das bedeutet, dass jeder Tauschvorgang, der von einem Mitglied getätigt und mit Zeitpunkten verrechnet wird, wird entweder von ihm selbst, von einem anderen Tauschkreisteilnehmer oder durch die Tauschgemeinschaft insgesamt ausgeglichen.